

HALLAZGO DE DRASQUIASIS GASTRICA NODULAR EN UNA YEGUA EN MEXICO

M.V.Z. ALBERTO STEPHANO HORNEO ¹
M.V.Z., M.C.M. HÉCTOR QUIROZ R. ²

La drasquiiasis es una helmintiasis ocasionada por la presencia y acción del espirurido *Draschia megastoma*, que se localiza en la submucosa de la región fúndica, en los límites con la cardiaca del estómago de los equinos (Euzebý, 1961).

Draschia megastoma mide de 8 a 13 mm de largo y es de un color blanco lechoso. Este nemátodo es transmitido por moscas de los géneros *Musca*, *Pseudopyrellia* y *Stomoxys* (Reid, 1965). Las larvas pueden ser depositadas por estos insectos, en la boca o en los labios y su desarrollo hasta la fase adulta se completa en el estómago; otras veces son depositadas alrededor de los ollares, pasando a los pulmones donde ocasionan neumonías severas (Bain *et al.*, 1969). Al ser depositadas en las heridas cutáneas, dan lugar a dermatitis verminosa (espundia o habronemosis cutánea). En los ojos, dan lugar a habronemosis conjuntival (Levine, 1968; Euzebý, 1961).

Draschia magastoma determina la formación de lesiones nodulares de diferentes dimensiones de 1 a 14 cm de longitud, generalmente son únicas, aunque se han notificado hasta ocho nódulos en un solo caballo (Gorskou, 1966). Los nódulos se caracterizan por una elevación de la superficie de la mucosa, con una depresión crateriforme y pequeñas fistulas que comunican el interior del nódulo a la luz del estómago; dentro hay material caseoso que contiene numerosos parásitos y

sus huevos; estos nódulos son a menudo supurativos y se pueden complicar con peritonitis, como resultado de la perforación de la pared hacia la cavidad peritoneal.

Las manifestaciones clínicas generalmente son leves, tales como apetito caprichoso, náuseas, polidipsia y adelgazamiento. Algunas veces se dificulta el tránsito de los alimentos en el estómago, principalmente si los nódulos son numerosos y de gran tamaño, pudiendo provocar cólicos.

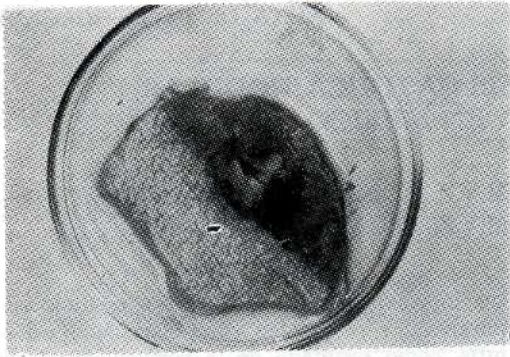
Antecedentes clínicos: El 18 de mayo de 1971, se recibió en el Laboratorio Central de Diagnóstico el cadáver de una yegua de 2 años de edad, procedente de una cuadra en el Desierto de los Leones, D. F. Dos días antes de la muerte, tenía anorexia, polidipsia, orina roja y signos de cólico.

Hallazgos de necropsia: Mucosas y tejidos subcutáneos ictericos, edema en el espacio intermaxilar, ganglios superficiales congestionados. Músculos intercostales con hemorragias en la cara interna. Laringe, tráquea, bronquios y pulmones congestionados; además tráquea y bronquios con líquido espumoso. Hidropericardio serosanguinolento. Ascitis. Gastritis catarral y en la región fúndica, en los límites con la porción cardiaca, un nódulo de 2½ cm de diámetro, con una depresión crateriforme y dos pequeñas fistulas que comunicaban el interior del nódulo con la luz del estómago, el interior estaba formado por una cavidad irregular dentro de la cual había escaso material caseoso con numerosos vermes, los cuales se identificaron como *Draschia megastoma* (Sin. *Habronema megastoma*); además en el contenido estomacal se encontró un ejemplar de *Ascaris equorum*. Mesenterio y serosa del intestino delgado con hemorragias. Ileón con un contenido sanguinolento, ciego con pared engrosada, edematosa, hemo-

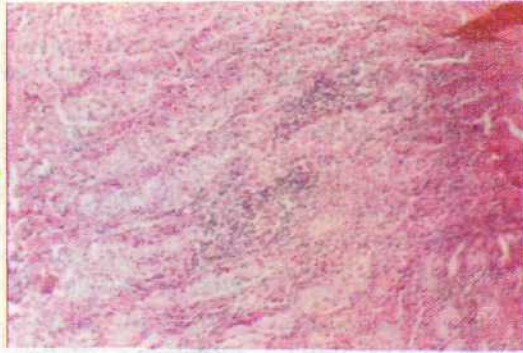
Recibido para su publicación el 10. de julio de 1971.

¹ Jefe de Patología del Laboratorio Central Nacional de Diagnóstico (LCND) SAG, Km. 15½ Carretera México-Toluca, Palo Alto, México 10, D. F.

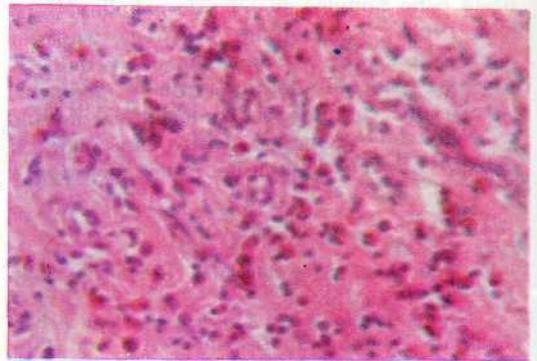
² Departamento de Microbiología Experimental. Instituto Nacional de Investigaciones Pecuarias, SAG, Km. 15½ Carretera México-Toluca.



Foro 1. *Draschia megastoma* en nódulo gástrico de equino.



Foro 2. Infiltración leucocitaria en mucosa gástrica de equino.



Foro 3. Submucosa gástrica de equino con proliferación del tejido conjuntivo, infiltración eosinofílica y tejido de granulación con capilares de neoformación.

rrágica y contenido sanguinolento y con presencia de numerosos strongilinos. (Foto 1)

Estudio histopatológico del nódulo gástrico por *Draschia megastoma*

Mucosa con atrofia de las glándulas, zonas de necrosis, aumento del tejido conjuntivo, presencia de fibroblastos, abundante infiltración por células inflamatorias (linfocitos, células plasmáticas, neutrófilos y eosinófilos), focos de células redondas (Foto 2) y en el límite con la submucosa, gran cantidad de eosinófilos.

La submucosa se mostraba sumamente engrosada, abundante proliferación de tejido conjuntivo fibroso, marcada infiltración eosinofílica, rica vascularización de capilares de neoformación. (Foto 3)

Conclusiones

En el presente trabajo se informa, por primera vez en México, del hallazgo de nódulos gástricos causados por *Draschia megastoma* en un equino y se describen las lesiones causadas por el parásito.

Literatura citada

BAIN, A. M., J. C. ROFE, L. K. HOTSON and S. MURPHY, 1969, *Habronema megastoma* larvae associated with pulmonary abscesses in a foal, *Aust. Vet. Jour.*, 45, 101-102.

EUZEBY, J., 1961, Les maladies vermineuses des animaux domestiques et leur sur la pathologie humaine, 1er. tome, Maladies dues aux nematelmintes, *Vigot, Frères, ed. Paris*, 252-292.

GARSCOV, T. P., 1968, Pathological and histological changes in stomachs of horses with drasheiasis. *Contribution of Helminthology* 1a. ed., *Daniel Davey and Co., USA*, 159-168.

LEVINE, N. D., 1968, Nematode Parasites of domestic animals and of man, 1a. ed. *Burgess Publishing Co., USA*, 421-423.

REID, C. H., 1965, Habronemiasis and Corynebacterium chest abscess in californian horses, *Vet. Med Small Animal Clinician*, 233-242.

Agradecimientos

Agradecemos al M.V.Z. Héctor Flores y al Sr. Pablo Peña el haber tomado las fotografías que se presentan en este trabajo, así como al M.V.Z. Erik Tolksdorff el proporcionarnos el caso.

También queremos agradecer a la señora María del Carmen Zamora, la ayuda prestada para la elaboración de la presente nota.